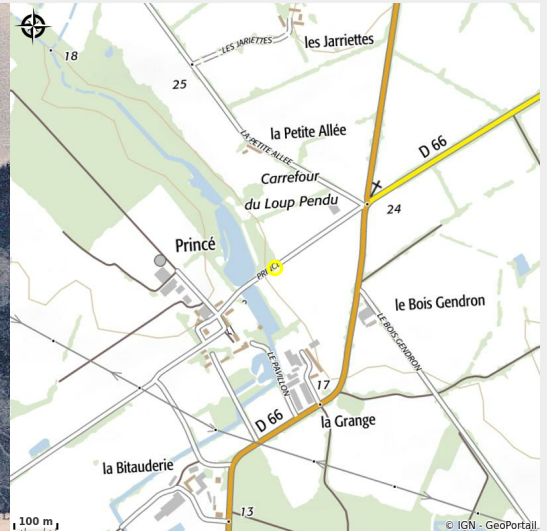
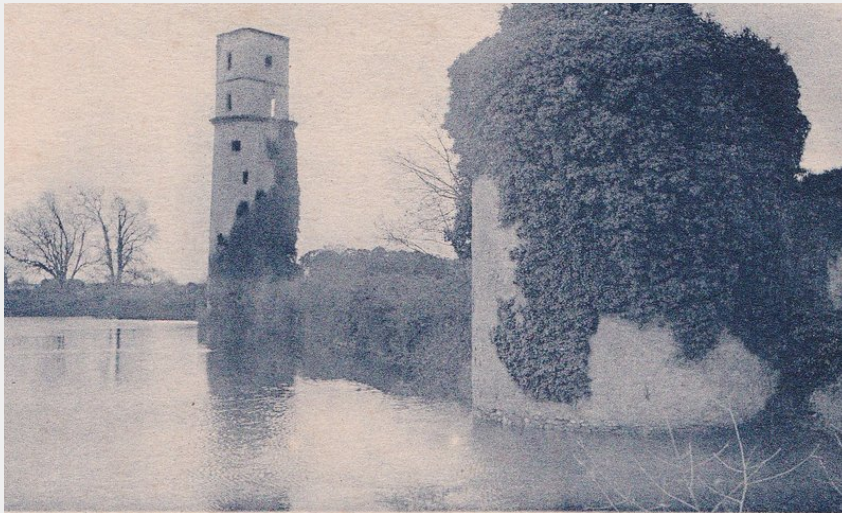


Le Château de Princé



515 CHÉMÉRÉ (L.-Inf.) - Ruines du Château de Princé (au fond tour de Barbe Bleue)

Crédit photo : (DR)

L'histoire de Chéméré est intimement liée à cet ancien site féodal. Cependant, il ne reste, de nos jours, que des vestiges peu représentatifs du Château de Princé. Seuls quelques murets et les ruines d'une tour médiévale sont encore visibles aujourd'hui, mais l'histoire n'en est pas moins intéressante.

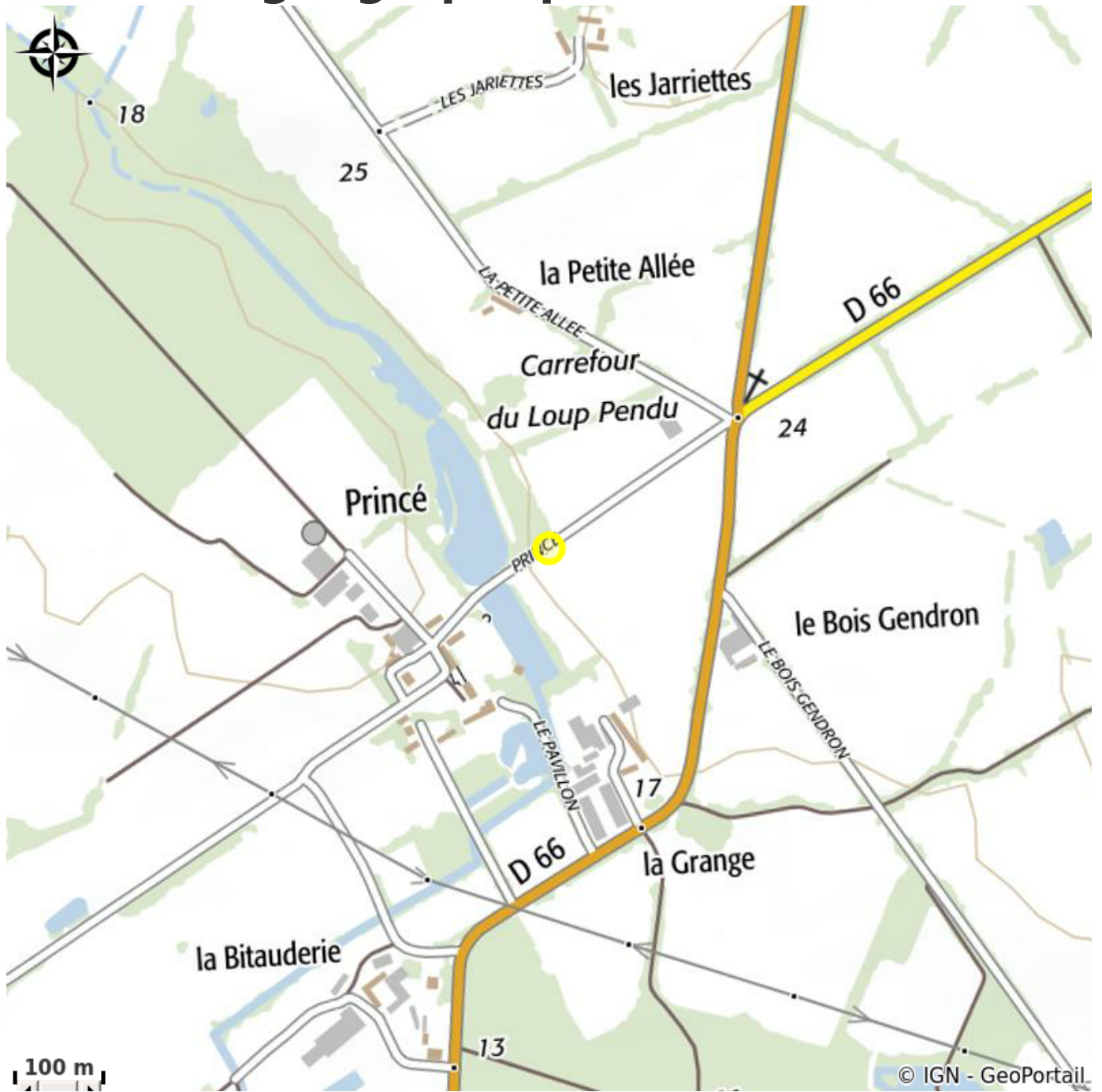
Infos pratiques

Categorie : A voir

Description

En seigneurie de Rais Une première fortification en bois aurait été incendiée lors du passage des Vikings. Harscoët 1er de Sainte-Croix (vers 1010-vers 1070), seigneur de Rais, fonde la paroisse de Chéméré au XIème siècle, et fait alors édifier une forteresse féodale entourée d'un rempart en pierre. Le château féodal entouré de douves a appartenu à Gilles de Rais (vers 1405-1440). Il a d'ailleurs été donné son surnom à une des tours du château de cinq étages, « la Tour de Barbe-bleue », dont les ruines ont disparu au milieu du XXème siècle. Après Gilles de Laval, baron de Rais, Princé devient une résidence et un pavillon de chasse pour les sires de Rais. Les Chauvigny, les Tournemine et les d'Annebault y séjournèrent. La renommée de Princé Claude Catherine de Clermont (1543-1603), baronne de Rais, jeune et jolie veuve de Jean d'Annebault (1527-1562), épousa en secondes noces Albert de Gondi (1522-1602) en 1565, avec l'accord de la reine de France Catherine de Médicis. La Baronnerie de Rais est érigée à l'occasion en comté de Retz. Puis ce dernier devint duché de Retz en 1581. Les Gondi firent construire à Princé un nouveau château de style Renaissance sur l'ancienne forteresse. Vont trouver toute leur place dans ce nouvel agencement : potager, fruitier et verger, jardin d'apothicaire. Henri de Gondi (1590-1659), duc de Retz et de Beaupréau, héritier et petit-fils d'Albert et Catherine, continue l'aménagement aux environs avec les jardins des Iles Enchantées. Le ravage des guerres A la fin du XVIIIème siècle, le château acheté par Jean Guillon, écuyer et secrétaire du roi, est reconstruit et modernisé . Un belvédère quadrangulaire est aménagé sur la haute tour. Le bâtiment est partiellement brûlé durant les Guerres de Vendée, en mai 1793, par les troupes républicaines et laissé à l'abandon. Une tour d'angle, nommée « la chapelle » est encore apparente sur le terrain. Quant à la tour de cinq étages, elle a été détruite durant la Seconde Guerre Mondiale par les résistants de peur qu'elle ne serve de repère aux soldats allemands. Le domaine est une propriété privée non visitable. Seules les ruines du bâtiment principal sont visibles de la voie sans issue. Source principale: "Châteaux et manoirs en Pays de Retz" d'Emile Boutin, édition Siloë 1995

Situation géographique



Toutes les infos pratiques

Contact

Princé
Chéméré
44680 CHAUMES-EN-RETZ